



ديفيل المنتج



الفهرس

١	تحذيرات
٢	مواصفات
٣	نظرة عامة
٤	إرشادات
٦	ضبط الوقت
٨	تعليمات التطبيق
٩	تعديل كلمة السر
١٠	التركيز والاستهلاك
١١	استكشاف الأخطاء وإصلاحها

تحذيرات



لا تقوم بتعديل أو فك أو تصليح الجهاز بشكل عشوائي. عند حدوث أي عطل بالجهاز من فضلك اتصل الفني المختص في الحال.



من المفترض ألا تتسبب بضرر بشاحن الطاقة بثنية بالقوة أو سحبه بالقوة أو وضع حمل ثقيل عليه أو قصه أو محاولة إعادة صنعه



من المفترض ألا تستخدم شاحن ذا تيار متردد (AC) إذا كان به عطل أو غير متوافق مع مدخل الشاحن بالجهاز



من المفترض ألا تضع الجهاز أو شاحن التيار المتردد في منطقة رطبة
من المفترض ألا تستخدم كهرباء التيار العالي أو شاحن سلكي أو شاحن مكسور

من المفترض ألا تلمس السلك أو جسم الجهاز في حالة الرفع و/أو البرق



لا تقم بتفكيك الجهاز وهو يعمل



ملاحظات



1- بعد التركيب من فضلك حافظ على الجهاز في وضع رأسي. إذا كان الجهاز مائلاً أو في وضع أفقي ربما قد يفيض الزيت للخارج ويتلف الجهاز

2- لا تقوم بتعديل أو فك أو تصليح الجهاز بشكل عشوائي. عند حدوث أي عطل بالجهاز من فضلك اتصل الفني المختص في الحال

3- ربما تكون أيقون الرزاز ظاهرة على الشاشة بينما الجهاز لا يقوم بنشر الرزاز لأن الجهاز في وقت التوقف وليس وقت العمل

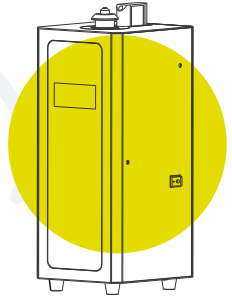
4- ليس من المسموح أن تلمس / أو تضغط على أي زر عندما يكون الجهاز في وضع الغلق

5- إذا كانت شاشة العرض بها خطب ما، والبرامج بها لا تعمل، من فضلك قم بإستعادة

الجهاز بالضغط على زر (ENT) ل 5 ثواني حتى تسمع صوت بيب



[النموذج] :	التيار المتردد المنزلي
[الأبعاد] :	مليمتر 357 * 133 * 135
[استيعاب البطارية] :	ملمية لتر 250
[خالص الوزن] :	كيلو جرام 4
[التغطية] :	متر / 2 / 600 متر 3 200
[الطاقة] :	وات 7
[الفولت] :	فولت تيار مستمر 12



الشاحن



الزجاجة



الكتيب



جوان العزل



شريط التيفلون العازل



غطاء الزجاجة

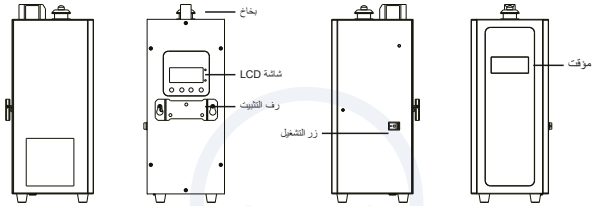


رفء التثبيت

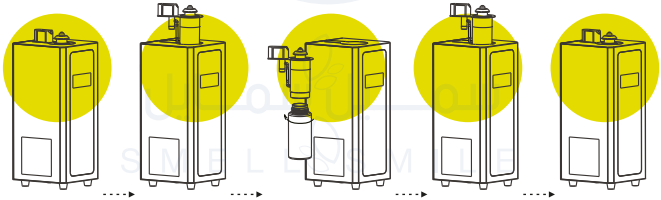
شريط التيفلون العازل

1- اربط / لف قلب موزع الرزاز بـ 3-5 لفات إذا كان جديداً ستثبته بالجهاز

2- اربط / لف الموصل بالجهاز باستخدام المسامير



التعليمات



4- أدخل الزجاجاة

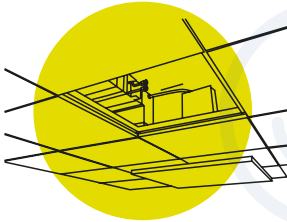
5- قم باستخدام الجهاز في التعطير

1- افتح الصندوق الجهاز

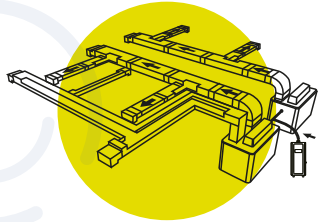
2- اسحب الزجاجاة

3- قم بفتح الزجاجاة واملأها بالزيت الاساسي

الأنبوبة موصلة



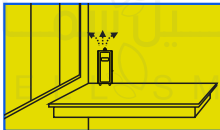
وصل الجهاز بمكيف الهواء المركزي



ثبته على الحائط



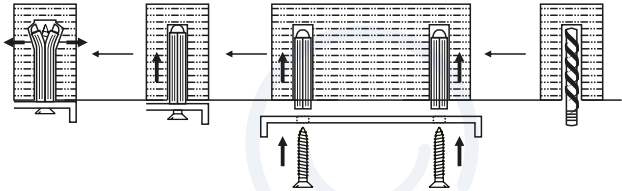
ضعه بأعلى الطاولة



ضعه على الأرض

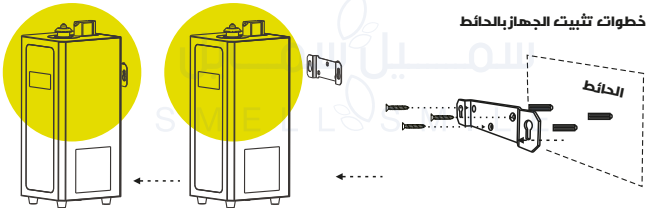


كيفية استخدام مسامير التمدد



اصنع حفرة في الحائط، قم بإدخال أنبوية التمدد في الحفرة، ادخل المسامير داخل أنبوية التمدد وأربط عليه بإحكام

خطوات تثبيت الجهاز بالحائط



- 1- اختار المكان المناسب
- 2- ثبت رف التثبيت بالمسامير
- 3- علق الجهاز
- 4- تم الأمر بنجاح



تشغيل الطاقة

وصل الطاقة وشغل المحول عندها ستسمع صوت "بيب" وستظهر الشاشة الوقت الأولي والدرجة الحالية.

إغلاق الطاقة

ستنطفأ الشاشة عندما تُفلق المحول وتفصل الطاقة.

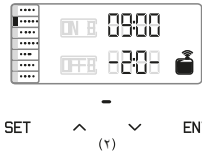
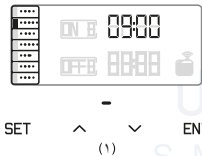
إعدادات الوقت المحلي

اضغط على زر (SET) واستمر في الضغط ل5 ثواني حتى تسمع صوت "بيب" عندها سيبدأ التاريخ في الوميض. اضغط على زر لأعلى (Up) أو لأسفل (Down) لتعديل التاريخ ثم أكد التاريخ المعدل عن طريق الضغط على زر (ENT)

اضغط على زر لأعلى (Up) أو لأسفل (Down) لتعديل الوقت ثم اضغط على زر (SET) لحفظ الإعدادات (كما هو موضح في الصورة رقم 1)

إعدادات درجة التركيز

هناك 20 درجة لتختار بينهم. اضغط على زر لأعلى (Up) ستزداد الدرجة. اضغط على زر لأسفل (Down) ستتخفض الدرجة (كما هو موضح في الصورة 2)



إعدادات فترة العمل

اضغط على زر (SET) لضبط فترة عمل الجهاز، هناك 5 فترات عمل ككل (كما هو موضح في الصورة 3). اضغط على زر لأعلى (UP) أو لأسفل (DOWN) لضبط وقت البدء واضغط على زر (ENT) للتأكيد والذهاب لإعداد وقت التوقف. بعد الانتهاء من إعدادات فترة العمل الأولى (ON1&OFF1)، يمكننا إعداد تاريخ التشغيل. اضغط على زر (ENT) للذهاب لمنطقة (MON) واضغط زر لأعلى (UP) لفتح فترات العمل الحالية تُظهر الشاشة (NO1) كما هو موضح بالصورة 4. اضغط على زر لأسفل (DOWN) لفتح فترات العمل الحالية تُظهر الشاشة (OFF1) كما هو موضح بالصورة 5. اضغط على زر (ENT) للذهاب لليوم التالي، ستكون هذه الخطوة كما هي الخطوة في حالة يوم الاثنين (MON) اضغط على زر (SET) للذهاب لإعدادات فترات العمل التالية وسيكون ضبط فترات العمل 2، 3، 4، 5 نفس ما حدث مع ضبط إعدادات فترة العمل الأولى. في النهاية اضغط على زر (SET) للتأكيد وعلق الإعدادات



SET ^ v ENT
(٣)



SET ^ v ENT
(٤)



SET ^ v ENT
(٥)

00:00	00:00	00:00	00:00	00:00	فترات وقت العمل
00:00	00:00	00:00	00:00	00:00	الأثنين
ON/OFF	ON/OFF	ON/OFF	ON/OFF	ON/OFF	الثلاثاء
ON/OFF	ON/OFF	ON/OFF	ON/OFF	ON/OFF	الأربعاء
ON/OFF	ON/OFF	ON/OFF	ON/OFF	ON/OFF	الخميس
ON/OFF	ON/OFF	ON/OFF	ON/OFF	ON/OFF	الجمعة
ON/OFF	ON/OFF	ON/OFF	ON/OFF	ON/OFF	السبت
ON/OFF	ON/OFF	ON/OFF	ON/OFF	ON/OFF	الأحد

ملاحظة: فترة العمل الافتراضية ستكون من 7:00 إلى 21:00 كفترة عمل أولى وباقي الفترات لعم قيمة

افتراضية 00:00

Device + أضف جهاز

AAA >

AAA >

← AAA

password ادخل الرقم السري

Login

↓

← Device Setting Save

Setting About

Name: AAA → عدل اسم الجهاز

Label: AAAAAA → الملاحظات : الموقع

← X أحذف فترة عمل

07:00-21:00 Grade: 09 + أضف فترة عمل

Mon Tue Wed Thur Fri Sat Sun ☑ تبدیل الوقت

(ملاحظة: هناك 5 فترات عمل متاحة لاختار بينهن)

← Device control

Set

PCB Version: AAAA

Equipment version: AAAA

APP version: AAAA



← Change password

← Working period setting

Start working time Stop working time

04

05

:

07 01

08 02

00

:

01 02

02 03

انتقل لاعلى أو
لأسفل للتعديل

Repeat

اختر اليوم

Concentration grade

اختر الدرجة
(درجة 1-20)

إذا نسيت الرقم السري، من فضلك اضغط على
الرقم السري (Reset) استعادة ضبط المصنع
لإعدادات ضبط المصنع هو 8888

التركيز والاستهلاك

الدرجة	فترة عمل (ثانية)	فترة توقف (ثانية)	الإستهلاك (مليتر/ساعة)
الدرجة 1	15 ثانية	300 ثانية	0.1
الدرجة 2	15 ثانية	150 ثانية	0.2
الدرجة 3	20 ثانية	120 ثانية	0.3
الدرجة 4	20 ثانية	85 ثانية	0.4
الدرجة 5	25 ثانية	80 ثانية	0.5
الدرجة 6	30 ثانية	75 ثانية	0.6
الدرجة 7	30 ثانية	60 ثانية	0.7
الدرجة 8	30 ثانية	50 ثانية	0.8
الدرجة 9	30 ثانية	40 ثانية	0.9
الدرجة 10	30 ثانية	33 ثانية	1.0
الدرجة 11	33 ثانية	30 ثانية	1.1
الدرجة 12	40 ثانية	30 ثانية	1.2
الدرجة 13	50 ثانية	30 ثانية	1.3
الدرجة 14	60 ثانية	30 ثانية	1.4
الدرجة 15	75 ثانية	30 ثانية	1.5
الدرجة 16	80 ثانية	25 ثانية	1.6
الدرجة 17	85 ثانية	20 ثانية	1.7
الدرجة 18	120 ثانية	20 ثانية	1.8
الدرجة 19	150 ثانية	15 ثانية	1.9
الدرجة 20	300 ثانية	15 ثانية	2.0

▼ نقص التركيز

▲ زيادة التركيز

ملاحظة:

1- المعدل بالأعلى معتمد على اختبار الزيت بالمعمل

2- 10 - المعدل بالأعلى للعلم فقط فاستخدام زيت مختلف قد يكون له معدل استهلاك مُختلف

قبل أن تطب إصلاح الجهاز من فضلك تأكد باتباع التعليمات التالية لمحاولة تشخيص العطل وإصلاحه:

العطل	تجنبه
لا يوجد رزاز	تأكد إذا ما كانت الطاقة واطلة أم لا - إذا كانت الآلة خارج وقت العمل فستتوقف عن إصدار الرزاز - تأكد إذا ما كانت مضخة الهواء تعمل أم تالفة وفي حالة إذا كانت تالفة أبدالها بمضخة جديدة -
كمية قليلة من الرزاز	تأكد إذا ما كان مصدر الرزاز مسدود أم لا فخ به الكحول من أجل التنظيف - تأكد أن مضخة الهواء ليست مفاية بتلف جزئي، أبدالها بمضخة جديدة -
يخرج العطر على هيئة سائل	تأكد إذا ما كانت رأس الرزاز تالفة أم لا وأبدالها بواحدة جديدة - تأكد إذا ما كان الجهاز مائلاً أم لا وأجلها موضوع على أحد نمايتيه -
تسرّب الزيت الأساسي	افحص زجاجة الزيت الأساسي إذا كانت مُحكمة أم لا ولفها لمكانها الصحيح - افحص إذا ما كان جوان احكام العزل غير محكم أو تلف وقم باستبداله بواحد جديد -
يصدر الجهاز ضوضاء غير عادية	افحص مضخة الهواء إذا كانت مُحكمة أم لا وركبها بطريقة صحيحة - إذا كانت مضخة الهواء تالفة، استبدالها بواحدة جديدة -

تنظيف المعدات

يحتاج الجهاز للتنظيف إذا حدثت أحد الحالات التالية:

- 1- أنت على وشك استبدال الزيت الأساسي
- 2- أصبح معدل خروج الرزاز بطيء

خطوات التنظيف:

- 1- جد زجاجة نظيفة واملأها بالكحول الصناعي
- 2- ركب زجاجة الكحول الصناعي بالجهاز وشغل الكهرباء واجعلها تعمل لمدة 5 إلى 10 دقائق
- 3- أطفأ الكهرباء، وانهي عملية التنظيف

لا يجوز استخدام الجهاز من قِبل أشخاص (بما في ذلك الأطفال) ذوي قدرات بدنية أو حسية أو عقلية منخفضة أو نقص الخبرة والمعرفة ، ما لم يكن لديهم إشراف

يلزم توجيه الأطفال تحت الإشراف لعدم اللعب مع الجهاز

سميل سمايل
SMELL SMILE